



# УЛИЦА АНТОНОВА

Дом №13, 70-е гг.

## Прогулки по Гродно с Александром Севенко

Александр СЕВЕНКО

Фото автора и из открытых интернет-источников

Неторопливо прогуливаясь и любуясь видами улицы Антонова, застроенной старыми и новодельными зданиями, проходя мимо мини-рынка с его развалами антикварных предметов, вдоль суетливого Центрального рынка, именуемого в простонародье Скидельским, можно выйти к старым православному и Фарному католическому кладбищам (ул. Пригородная, 1 и 3А). А если это путешествие длиной почти в полкилометра от дома к дому, от эпохи к эпохе, соединить с рассказами о судьбах людей, которые здесь проживали, о перипетиях исторических событий, особенностях быта и городской жизни, связанных с этой улицей, прогулка пройдёт познавательной и легкой, несмотря на подъем в гору.

## ЛЕГЕНДЫ И БЫЛИ УЛИЦЫ АНТОНОВА

Когда-то здесь колосились поля, с которых открывался вид на окраины города, на стены и башни иерусалимского монастыря, находящиеся за глубоким и высоким оврагом. Но в начале последней трети XVIII столетия к восточной части города из состава земель гродненской королевской экономики была присоединена полоска земли, на которой основали пять новых улиц, в том числе и улицу Новоудельную. Она впервые была упомянута в 1772-е годы. Этот период относится к бурной деятельности гродненского старосты Антония Тызенгауза.

На Новоудельной или Новой улице селились гродненские мещане – ремесленники и торговцы. В числе занятий жителей улицы было и гончарное ремесло. Местом для работы добывали рядом – на месте нижней площадки современного Центрального рынка.

Хроника улицы Антонова тесно связана с историей старейших из сохранившихся гродненских кладбищ. Прежде некрополи находились рядом с храмами, а с 1791 года из соображений санитарно-эпидемиологической безопасности погосты в Гродно были вынесены за городскую окраину. Фарное католическое и старое русское (позже – Софийское) православное кладбища были основаны в окрестностях нынешней улицы Антонова, на верхней террасе берега Немана. Новоудельной, как и по Подольной улице, стали проходить похоронные процессии. Видимо, в связи с этим улица сменила название на Иерусалимскую и Новую Иерусалимскую.

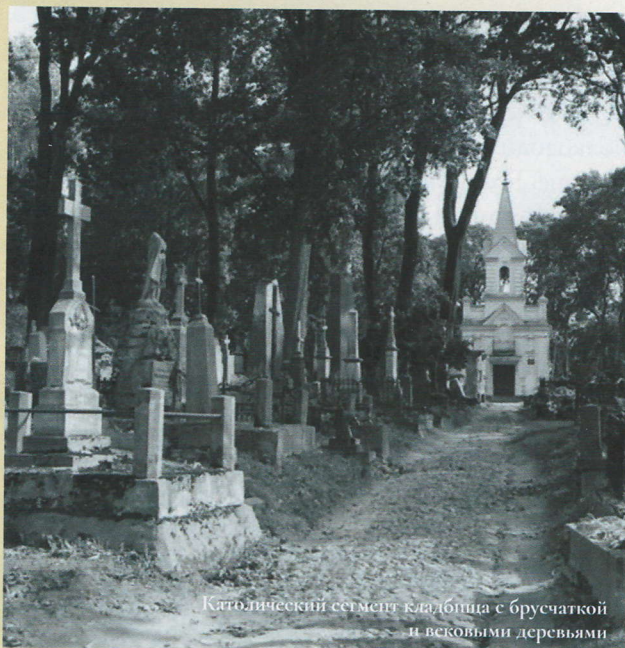
В 1880-е годы на этой улице проживал талантливый скульптор Болеслав Шишкевич, который ваял ценные каменные надгробия, многие из которых сохранились на гродненских кладбищах. Ещё одну страницу в историю улицы внесло военное ведомство. Рядом с Антонова располагались пороховые артиллерийские склады, а также казармы. Новым местом работы для жителей, среди которых к тому времени было немало предприимчивых евреев, стала мастерская на жильях военных. Немало на улице проживало и чиновников. Согласно сведениям Национального исторического архива Беларуси в Гродно, в 1855 году на улице Иерусалимской снимали квартиры чиновник губернского казначейства титулярный советник Юльян Плавский (в доме Фишера), чиновник канцелярии уголовного и гражданского суда коллежский регистратор Николай Знаменский (в доме Сафонова), директор Дирекции народных училищ надворный советник Михаил Костя (в доме Шишкевича).

В период Первой мировой войны, когда на улице размещалось особенно много военных, она была переименована в честь героя Отечественной войны 1812 года и Заграничного похода русской армии генерал-лейтенанта Сергея Ланского. Его прах по-

копано по соседству, на старом православном кладбище по ул. Пригородной, 1, и считается старейшим из сохранившихся захоронений.

После захвата Гродно кайзеровской армией немецкие оккупанты вернули улице старое название – Иерусалимская, что по-немецки писалось как Jerusalemstrasse, в 1920-е – 1930-е годы она носила то же наименование. После воссоединения Западной Беларуси с СССР Иерусалимская была переименована в улицу Танкистов.

23 июня 1941 года Гродно оккупировали нацисты. В районе улицы Антонова немцы создали гродненское гетто №2. Спасаясь от палачей, несколько богатых еврейских семей спрятали свои ценности в домах на улице Антонова. В последствии на чердаке дома №10 и в доме №4А были найдены клады. Бизнес-центр «Клад» (Антонова, 4А) получил своё название именно поэтому. Найденные ценности были переданы в Гродненский историко-археологический музей. Кстати, поиски кладов начались вскоре после ликвидации гетто. Осенью 1942 года двое жителей города были повешены гитлеровцами под аркой у ворот бывшего гетто за то, что проникли на закрытую территорию как мародёры. Гитлеровцы при помощи полицаев и специальных команд сами обыскивали чердаки, подвалы и другие укромные места, в итоге разграбили всё ценное имущество узников, а оставшееся распродали жителям города. Чёрные дни гитлеровской оккупации закончились в ходе Белорусской стратегической наступательной операции «Багратион», которая разрабатывалась под руководством уроженца гродненской Иерусалимской улицы генерала армии Алексея Антонова. Теперь улица носит его имя.



Католический сегмент кладбища с брусчаткой и вековыми деревьями

## АРХИТЕКТУРНЫЕ ДОСТОПРИМЕЧАТЕЛЬНОСТИ УЛИЦЫ АНТОНОВА

Самые старые из сохранившихся на улице Антонова зданий были возведены в конце XIX столетия. Это дома №4, 6, 13 (1898 год) и 31. Дом №6 – одноэтажный деревянный, оштукатуренный со стороны улицы. Примерно так же здесь выглядело большинство домов до знаменитого пожара 1885 года. Похожим на него был и дом №23, в котором родился будущий полководец Алексей Антонов. После пожара строители активно перешли на местный жёлтый кирпич. Из такого материала построен одноэтажный дом №13, где размещается Гродненский областной комбинат противопожарных работ.

В доме №4 в 1930-е годы размещалась аптека Эдварда Стемпневского. Видный горожанин был не только провизором, но и известным общественным деятелем. В разное время он являлся членом правления общества любителей музыкального и драматического искусства «Муза», депутатом городской думы, заместителем старосты Гродненского повета, председателем городского комитета общественного призрения, президентом (мэром) Гродно.

Позже в этом же здании работал фитобар, куда по направлению врача приходили пациенты для того, чтобы подлечиться чаями из лекарственных сборов. Символично, что и сегодня там находится аптека №3, где работает и музей «Кабинет истории аптечного дела на Гродненщине».

Дом №1 трёхэтажный, в советское время был перестроен. В 1910 году домом владел Гельгорн. К нему со стороны улицы Полиграфистов примыкает одноэтажное здание, где в довоенное время находилась еврейская молитвенная школа или синагога, а сейчас располагается Белагропромбанк.

## ГРОДНЕНСКИЙ ПЕРИОД В БИОГРАФИЯХ АНТОНОВА И СТЕМПНЕВСКОГО

Гродненцы помнят, что детство талантливого полководца Алексея Антонова прошло в городе на Немане. Большое участие в воспитании и обучении юноши приняла бабушка – Генриэтта Александрович. «Учиться Алексею нравилось» – писала о нём сестра. Она же позже вспоминала: «Настоящая любовь и дружба в семье не нарушались ни одним резким словом, ни одной ссорой. В доме не было ни лжи, ни лицемерия. Говорили на русском и польском языках. Оба они стали родными для нас. С раннего возраста мы привыкли уважать человека любой национальности, научились любить свою Родину».

На всю жизнь у Алексея остались в памяти воскресные прогулки с отцом по городу и его окрестностям. Обычно в них участвовали и многочисленные друзья будущего генерала – мальчишки Иерусалим-

ской улицы. Вместе они узнали, что Гродно – один из древнейших городов Беларуси, в котором сохранилось много исторических памятников. Особенно часто ходили на Замковую гору, к бывшему королевскому дворцу. В ходе таких прогулок отец Алексея – Иннокентий Алексеевич, интересно рассказывал об истории города и войнах. Любовь к родному краю с возрастом усиливалась. Мать часто читала исторические повести вслух и прививала бережное отношение к природе. Недаром поле демобилизации с фронта Первой мировой войны Алексей поступил в Петроградский Лесной институт, откуда был призван уже в Рабоче-Крестьянскую Красную Армию.

*«Родители стремились воспитать в нас с братом чувство прекрасного, любовь к окружающему миру, ко всему живому. Начиналось это со слушания сказок. Этому же способствовали прогулки по живописным окрестностям Гродно и Острога, и жизнь летом в лесу в военных лагерях, и книги известного натуралиста, певца и защитника природы Дмитрия Кайгородова. Стены нашего дома украшали копии картин известных русских живописцев. Повсюду были цветы – их с большой любовью выращивала бабушка. В доме был граммофон, из которого часто звучали голоса Шаляпина или Сабинава... Тогда Аля – так его звали в се-*



А. Антонов (стоит четвёртый справа) на Ялтинской конференции



Дом семьи Антоновых, 70-е гг.

нию минеральной воды и за накопленные средства приобрёл ещё одну аптеку на улице Иерусалимской. Вместе с этим он содействовал и открытию в Гродно постоянного театра, исторического музея, музея природы. Социально-экономическая политика, проводимая Стемпневским как президентом в Гродно, отличалась самостоятельностью и поэтому не всегда находила понимание со стороны белостокского воеводы. На этой почве имели место конфликтные ситуации. В декабре 1926 года президент огласил на заседании городской думы заявление об отставке. Большинство депутатов думы не одобрило этот шаг и в течение длительных дискуссий просило продолжить «многолетний труд для добра и развития города». Но, несмотря на их просьбы, он не изменил своего решения. Как отмечалось в газетах: «Стемпневский оставил о себе воспоминания как о человеке учтивом, который работал для добра города, руководствовался всегда убеждением, что всё делает на общественное благо Гродно. Его нельзя упрекнуть, что, занимая положение президента, пользовался этим для своих личных целей или корысти». ■



ул. Антонова



Участок старой синагоги на ул. Антонова, бывшей Иерусалимской



Э. Стемпневский (слева) с женой и друзьями, 1930-е гг.



Спичечная фабрика по ул. Иерусалимской

и не думал о военной службе. Застенчивый, на вопрос «Кем ты хочешь быть?» он обычно отвечал на вопрос: «Гимназистом, студентом, инженером». Он тоже не думал о военной карьере для сына. Но она распорядилась иначе». Судьба Эдварда Стемпневского по неожиданному не уступала антоновской. Волей случая видный трапец-провизор переехал в Гродно. Тогда тут было всего четыре аптеки, три из них находилось в частной собственности. Внимание Стемпневского привлекла одна из старейших – бывшая иезуитская, аптекарская, действовавшая с 1687 года. Он договорился об аренде, а после Первой мировой войны и о покупке, и за короткое время практически удвоил стоимость с 7 538 руб. 39 коп. до 11 148 руб. 62 коп. Активная общественная, культурная и политическая деятельность способствовала большому авторитету Эдварда Ипполитовича. Поэтому не удивительно, что в 1922 году его избирают президентом и мэром Гродно сроком на 5 лет. На его плечи легла тяжёлая забота о нормализации жизни города, ликвидации последствий военной разрухи. Занимаясь политикой, владелец аптеки никогда не забывал свой фармацевтический бизнес. В 1923 году он открыл в аптеке первый в городе цех по газирова-